



Μανδριά Λεμεσού

ΑΡΗ 331 - Παραδοσιακή Αρχιτεκτονική & Σύγχρονοι Προβληματισμοί
Διδάσκων: Μαρία Φιλοκύπρου
Φοιτήτριες: Αιμιλία Χαριλάου, Κυριακή Δημητρίου, Μαριλένα Κύπρου, Χρυσοβαλάντη Κωσταντίνου

Κεραμίδι



Πυριγενή μετρώματα



Τουβλάκι



Πλιθάρι



Ηζηματογενή πετρώματα



Ξύλο



Υλικότητες χωριού

Τα Μανδριά είναι ένα μικρό, παραδοσιακό χωριό της επαρχίας Λεμεσού, χτισμένο σε μια ορεινή τοποθεσία με υψόμετρο 830 μέτρων. Το τοπίο χαρακτηρίζεται από απόκρημνες χαράδρες, καταπράσινες πλαγιές και μικρούς παραπόταμους που το διασχίζουν, ανάπτυξη, διατηρώντας τον αυθεντικό του χαρακτήρα. Η παραδοσιακή αρχιτεκτονική στα Μανδριά χαρακτηρίζεται από λιτή και λειτουργική κατασκευή με τοπικά υλικά (πέτρα, ξύλο, λάσπη), μικρά ανοίγματα, ανθεκτικούς τοίχους, απλή δομή και εναρμόνιση με το φυσικό περιβάλλον για προστασία και μακροχρόνια χρήση. Οι μόνιμοι κάτοικοι δεν ξεπερνούν τους 150, αλλά κατά τους καλοκαιρινούς μήνες ο πληθυσμός αυξάνεται σημαντικά, με αποκορύφωμα τον Αύγουστο, όταν φτάνει περίπου τους 1500 επισκέπτες.

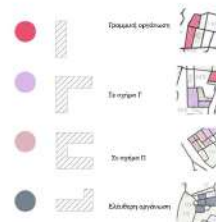
Ι
σ
τ
ο
ρ
ι
κ
ή

α
ν
α
δ
ρ
ο
μ
ή

Το χωριό έχει βαθιές ρίζες στην ιστορία, καθώς εντοπίζεται σε παλιούς χάρτες από την περίοδο της Τουρκοκρατίας με τις ονομασίες "Mandala" και "Mandalio". Το όνομά του προέρχεται από τις στάνες των βοσκών που υπήρχαν στην περιοχή. Η εξέλιξή του συνδέεται με την εγκατάλειψη ενός παλαιότερου οικισμού, της Μύλαυρης (Milari), από τους κατοίκους του, πιθανότατα λόγω κάποιας επιδημίας. Σημαντικό θρησκευτικό μνημείο αποτελεί η εκκλησία του Αγίου Γεωργίου, γνωστή για τις μοναδικές αγιογραφίες της, τις οποίες ανέφερε και ο μελετητής Gunnis το 1935.



Ελληνική ορθόδοξη εκκλησία, Μανδριά Λεμεσού, Άγιος Γεώργιος

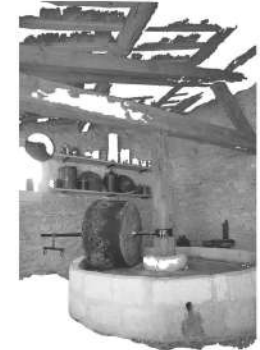
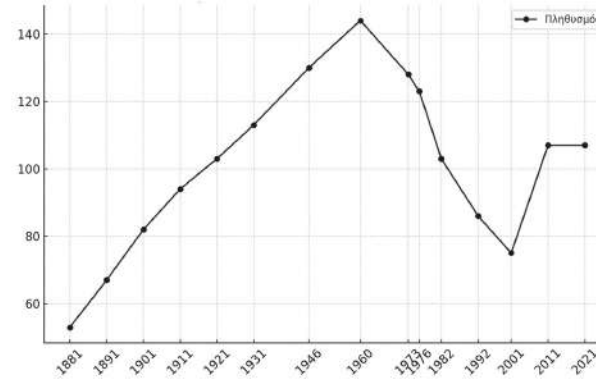


Κ
λ
ί
μ
α
κ
α

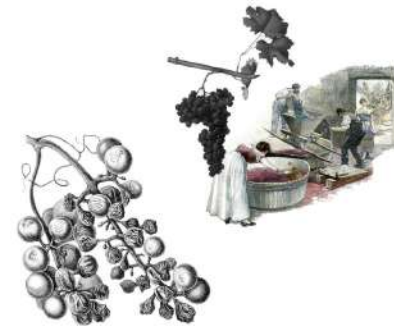
1
:
1
2
5
0



Στα Μανδριά Λεμεσού, οι κύριες ασχολίες των κατοίκων βασίζονταν στη γεωργία, την κτηνοτροφία και την παραδοσιακή χειροτεχνία, όπως η καλαθοπλεκτική. Η καλλιέργεια ελιάς και η παραγωγή λαδιού ήταν ζωτικής σημασίας, ενώ οι κάτοικοι ασχολούνταν και με την εκτροφή προβάτων και χοίρων. Οι γεωργικές δραστηριότητες περιλάμβαναν το όργωμα, το αλώνισμα και τη μεταφορά δεμάτων, ενώ σημαντικό ρόλο είχε και η αρτοποιία, με το ψήσιμο ψωμιού σε παραδοσιακούς φούρνους. Παράλληλα, η παραγωγή κρασιού από τα αμπέλια της περιοχής αποτελούσε βασικό στοιχείο της τοπικής οικονομίας και παράδοσης, με τις οικογένειες να συμμετέχουν στη διαδικασία του τρύγου και της οινοποίησης.



Α
σ
χ
ο
λ
ί
ε
ς
-
Ε
π
α
γ
γ
έ
λ
μ
α
τ
α

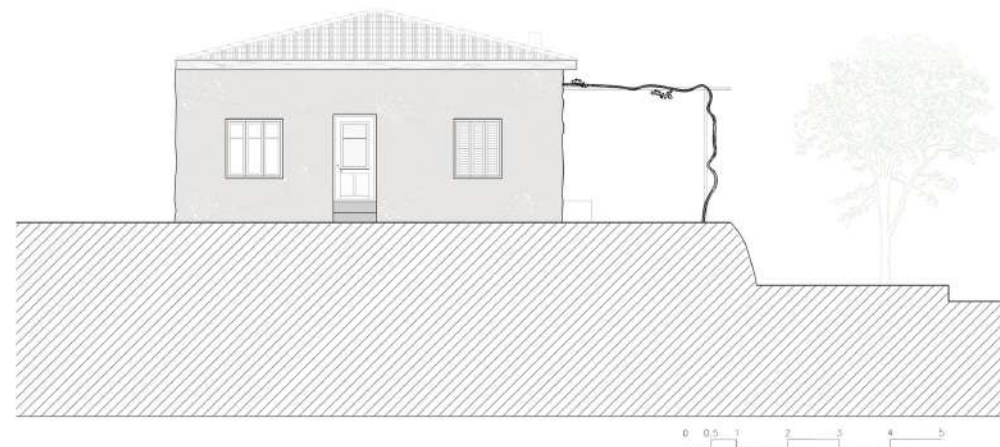




Η επιλογή της οικοδομής μας στο χωριό Μανδριά βασίστηκε τόσο στη μοναδική της τοποθεσία όσο και στον αυθεντικό της χαρακτήρα, που αντικατοπτρίζει την παραδοσιακή κυπριακή αρχιτεκτονική και τον δεσμό με το τοπικό τοπίο. Το οίκημα βρίσκεται κάτω από την εκκλησία του Αγίου Γεωργίου, με δυτικό προσανατολισμό, και αποτελείται από δύο μακρυνάρια και έναν δίχωρο χώρο με τρίκλινη στέγη. Ξεχωριστό ενδιαφέρον παρουσιάζει το ένα μακρυνάρι που διαφοροποιείται υψομετρικά από το υπόλοιπο σπίτι και λειτουργούσε ως αποθήκη για την προσωπική παραγωγή κρασιού, φιλοξενώντας ένα μικρό πατητήρι σταφυλιών. Οι υπόλοιποι χώροι χρησιμοποιούνταν για κατοίκηση: ο μεγάλος, ευέλικτος δίχωρος χώρος και το αριστερό μακρυνάρι που περιλάμβανε την κουζίνα και ένα τζάκι. Η μεγάλη αυλή, η βεράντα με την κληματαριά στην κύρια πρόσοψη και ο υπαίθριος χώρος (παλιό χωράφι) με υψομετρική διαφορά 1,33 μ. από τη βεράντα, που παλαιότερα φιλοξενούσε φρουτόδεντρα όπως ελιές, συκιές, φορμόζες και αχλαδιές, αποτέλεσαν για εμάς το ιδανικό πλαίσιο για να αναζωογονήσουμε ένα παραμελημένο αλλά πολύτιμο τμήμα του οικιακού ιστού.



ΥΦΙΣΤΑΜΕΝΕΣ ΟΨΕΙΣ



ΕΞΩΤΕΡΙΚΑ ΧΑΡΑΚΤΗΡΙΣΤΙΚΑ ΣΗΜΕΙΑ ΟΙΚΟΔΟΜΗΣ

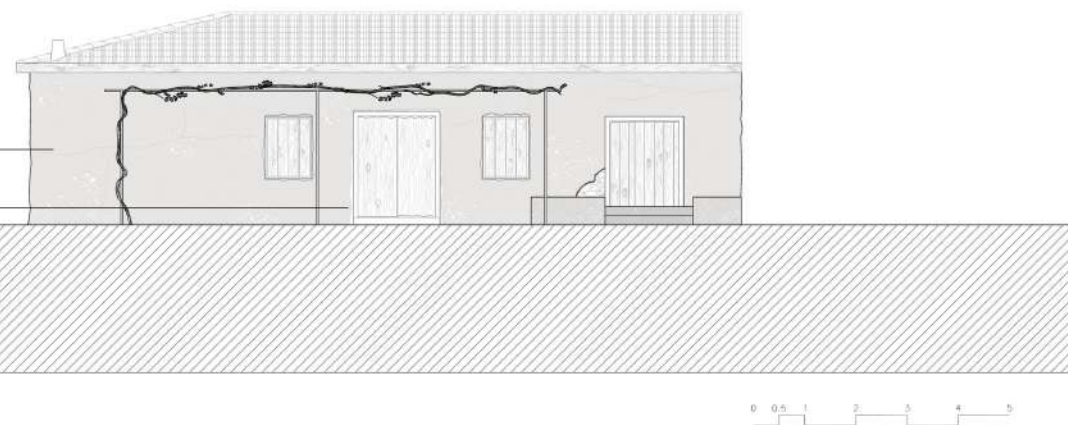
3.Γαλλικού τύπου κεραμίδια



2.Σανιδωτή πόρτα



1.Συσσώρευση υγρασίας



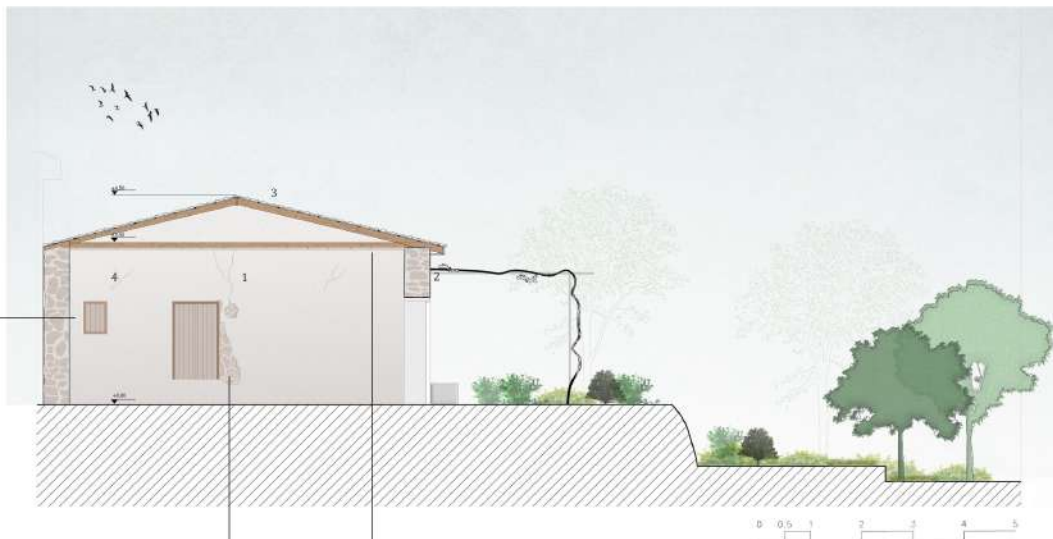


ΥΦΙΣΤΑΜΕΝΗ ΚΑΤΟΨΗ ΥΠΟΔΟΜΗΣ





Υφιστάμενη Τομή Α-Α'



ΕΣΩΤΕΡΙΚΑ ΧΑΡΑΚΤΗΡΙΣΤΙΚΑ ΣΗΜΕΙΑ ΟΙΚΟΔΟΜΗΣ



1. Κατάρευση Τοιχοποιίας



2. Τρίκλινη στέγη με μεταγενέστερες προσθήκες



3. Βοηθητικό ντουλαπάκι

Υφιστάμενη Τομή Β-Β'



3. Κατάρευση στις λεπτομέρειες των πορτών



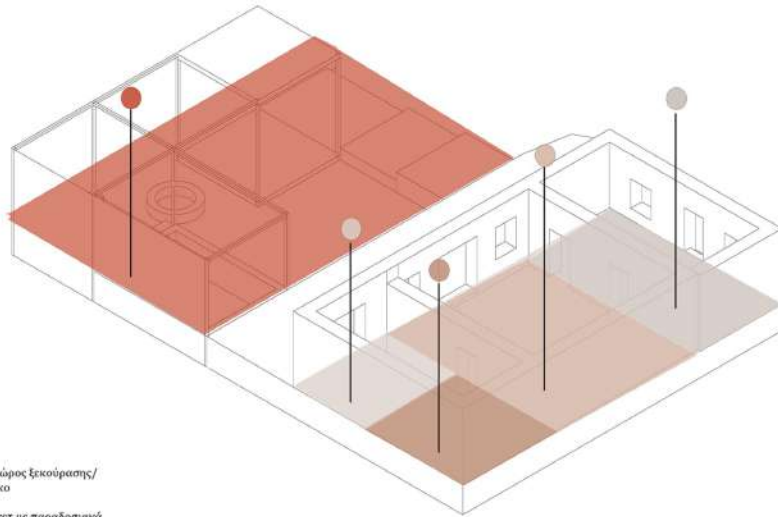
4. Παράδοξο ύψος πόρτας



5. Φθορά στη τοιχοποιία με τούβλα στο πίσω δωμάτιο

Η πρότασή μας περιλαμβάνει παρεμβάσεις τόσο στο εσωτερικό της οικοδομής όσο και στον εξωτερικό χώρο, με στόχο την αναβίωση του παραδοσιακού χαρακτήρα του σπιτιού μέσα από σύγχρονες, λειτουργικές λύσεις. Στο εσωτερικό, οι χρήσεις οργανώνονται γύρω από τρεις βασικούς χώρους. Στο αριστερό μακρυνάρι στεγάζεται η κουζίνα και ο χώρος προετοιμασίας φαγητού, ο οποίος συνδέεται λειτουργικά με τον μεγάλο παραδοσιακό ξυλόφουρνο του χωριού, που βρίσκεται απέναντι από τη δευτερεύουσα όψη του σπιτιού. Στον ευρύχωρο δίχωρο χώρο εντάσσεται μια μεγάλη, δημόσια κουζίνα η οποία φιλοξενεί και τα εργαστήρια (workshops) παρασκευής τοπικών προϊόντων. Το δεξί μακρυνάρι, που παλιότερα είχε διαφορετικό υψόμετρο, ανυψώθηκε στο ίδιο επίπεδο με τους υπόλοιπους χώρους, ώστε να υπάρχει άνετη και ισότιμη πρόσβαση. Εκεί, με τη βοήθεια μιας γυψοσανίδας δημιουργήθηκε χώρος υγιεινής, ενώ το υπόλοιπο τμήμα, που επικοινωνεί με τη βεράντα, λειτουργεί πλέον ως κατάστημα πώλησης των παραγόμενων παραδοσιακών προϊόντων, διατηρώντας τον χαρακτήρα της αρχικής του χρήσης ως αποθηκευτικός χώρος. Στον εξωτερικό χώρο, στόχος μας ήταν να δημιουργήσουμε μια εσωτερική αυλή με διάταξη σε σχήμα "Π", εμπνευσμένη από παραδοσιακά πρότυπα διάρθρωσης των οικοδομικών όγκων. Οι νέες κατασκευές λειτουργούν τόσο ως επεκτάσεις του χώρου εστίασης όσο και ως περιοχές χαλάρωσης, ενώ ταυτόχρονα οργανώνουν τη ροή των επισκεπτών και δημιουργούν μια ήπια μετάβαση μεταξύ της παλιάς βεράντας και της νέας «εσωτερικής πλευράς» της αυλής. Οι πλατφόρμες που κατασκευάστηκαν είναι από ξύλο, βαμμένο σε έντονο κοραλλί κόκκινο – ένα χρώμα που υποδηλώνει τη νέα προσθήκη, αλλά εναρμονίζεται αισθητικά με τις αποχρώσεις των κεραμιδιών. Ως σκίαστρο, χρησιμοποιείται μια ελαφριά μεταλλική κατασκευή, που λειτουργεί ως σύγχρονη «κληματαριά», με αναρριχώμενα φυτά να προσφέρουν φυσική σκιά. Σε ένα σημείο, η κατασκευή αποκτά πιο παιχνιδιάρικο χαρακτήρα με την ένταξη μιας υφασμάτινης επιφάνειας-δικτύου που λειτουργεί σαν αιώρα ή τραμπολίνο, προσφέροντας μια ανέμελη αίσθηση στον χώρο. Το νερό, παρόν διακριτικά στον χώρο, παραπέμπει νοητά στον ποταμό Χά που διασχίζει την περιοχή και συμβάλλει στη δημιουργία μιας ατμόσφαιρας οάσης. Το υπόλοιπο οικόπεδο αναζωογονείται με τη φύτευση νέων καρποφόρων δέντρων – ελιές, συκιές, φορμύζες, αχλαδιές – αναβιώνοντας τη γονιμότητα και τη φυσική ομορφιά του τόπου.

Με σεβασμό στην ιστορία του τόπου και αξιοποιώντας πλήρως τις δυνατότητες του τεμαχίου, στόχος μας είναι να δημιουργήσουμε έναν ζωντανό χώρο brunch, που θα προβάλλει τα τοπικά προϊόντα του χωριού και θα φιλοξενεί συλλογικές δραστηριότητες, όπως εργαστήρια εκμάθησης παραδοσιακών μεθόδων παρασκευής καρυκευμάτων. Μέσα από αυτή την πρωτοβουλία, επιδιώκουμε όχι μόνο την ανάδειξη της τοπικής γαστρονομίας, αλλά και τη σύνδεση σύγχρονης ζωής με την πολιτισμική και αγροτική κληρονομιά της Μανδριάς.



- Πρόταση: χώρος ξεκούρασης/μπρατσάδικο
- Μικρό μάρκετ με παραδοσιακά εδέσματα
- Χώρος Υγιεινής
- Δημόσια Κουζίνα



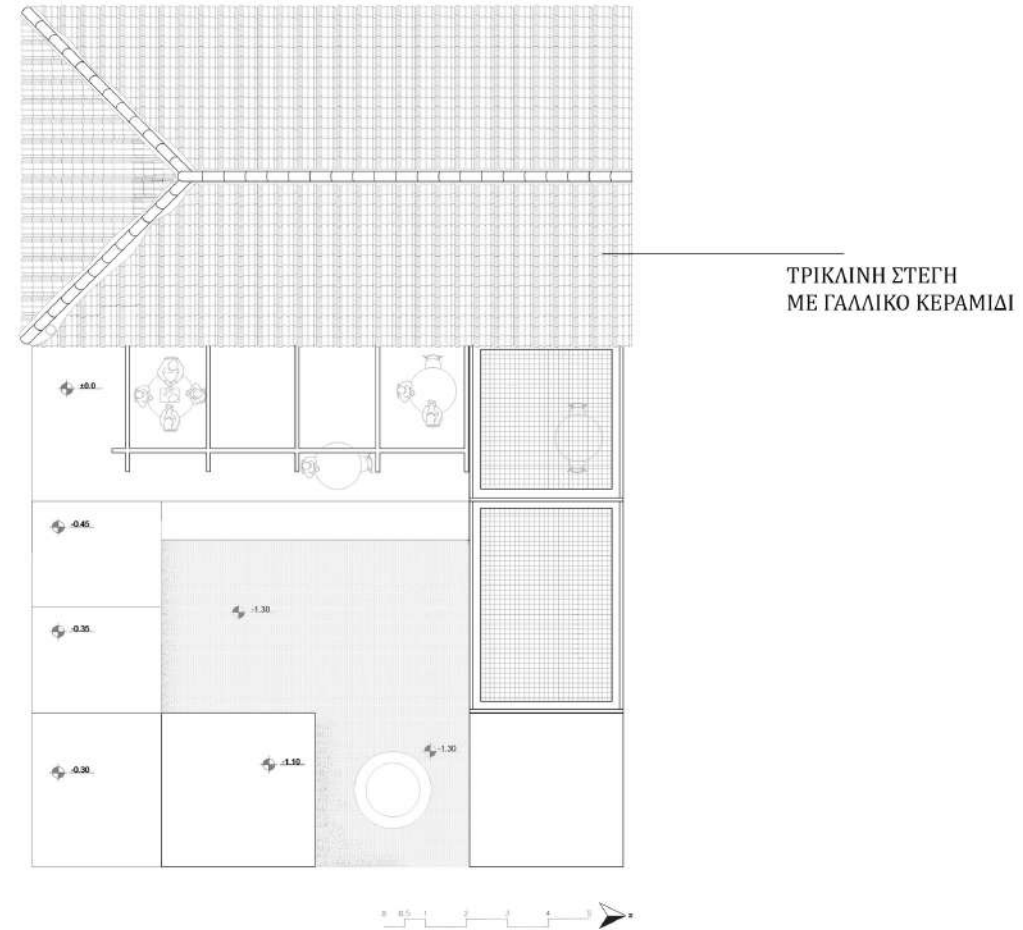
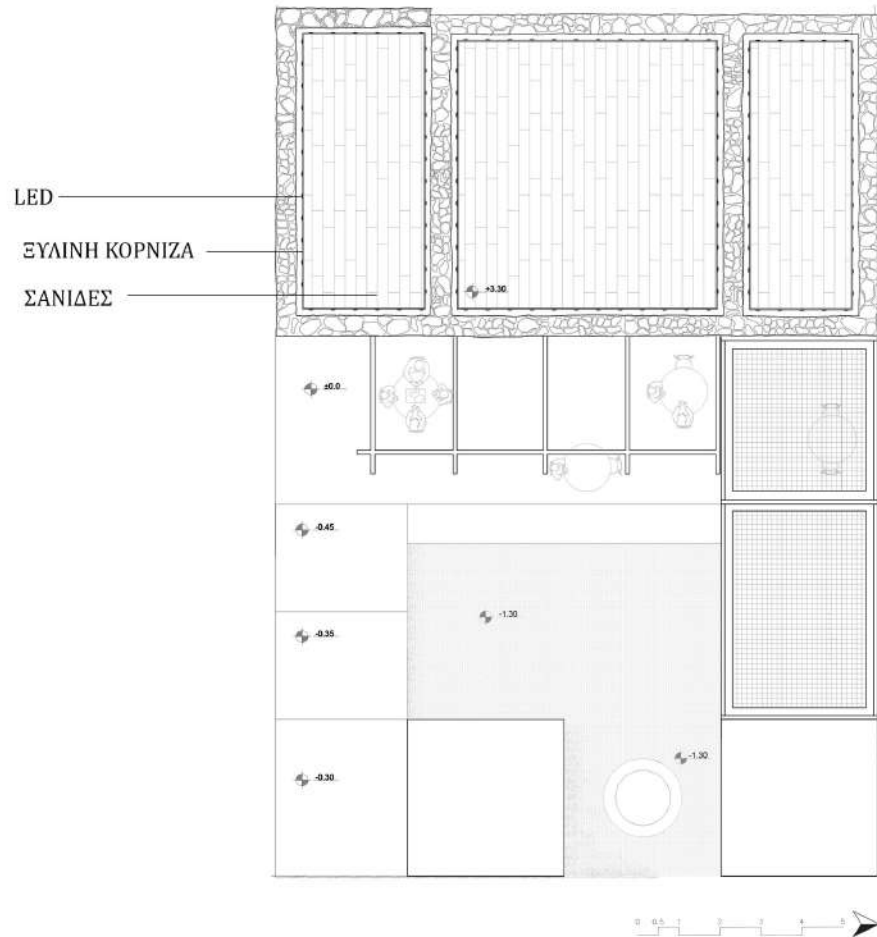


ΠΡΟΤΕΙΝΟΜΕΝΗ ΚΑΤΟΨΗ ΥΠΟΔΟΜΗΣ



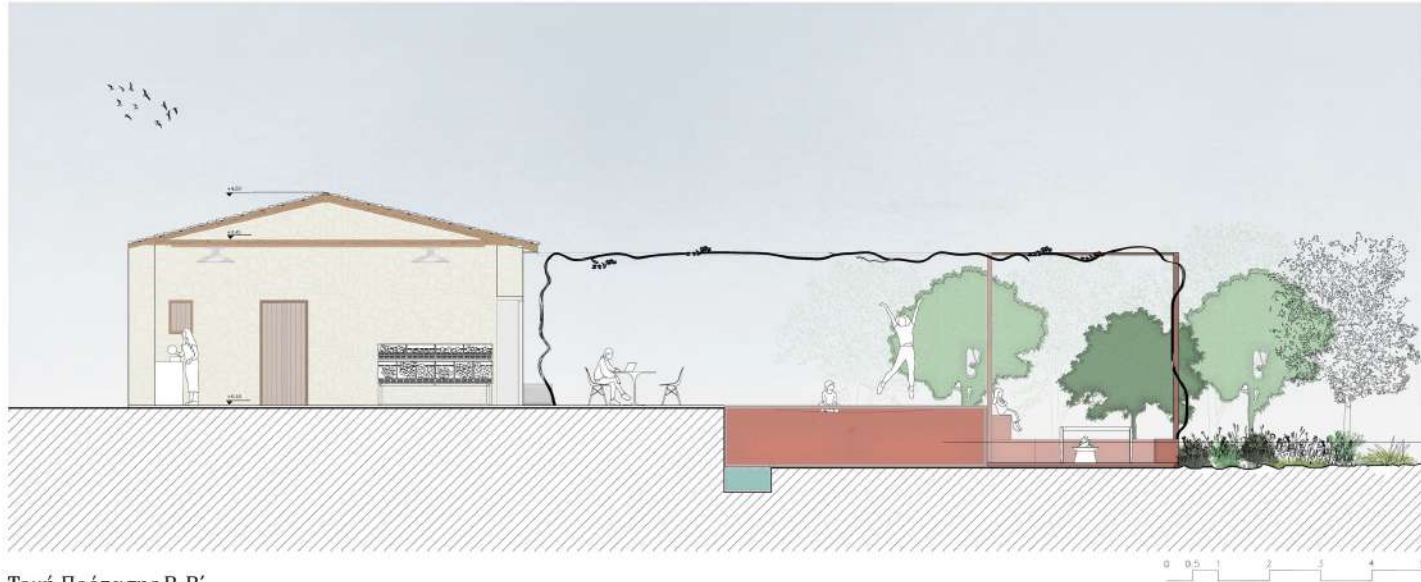


ΚΑΤΟΨΗ-ΤΑΒΑΝΩΜΑ ΠΡΟΤΑΣΗ





Τομή Πρότασης Α-Α'



Καινούριες προσθήκες

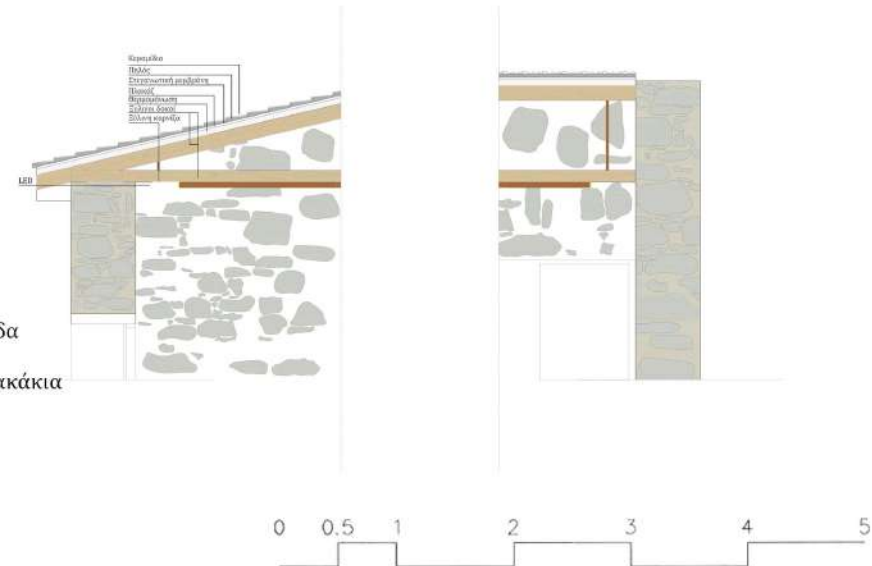
Τομή Πρότασης Β-Β'



Πρόσθετος
τοίχος/γυψοσανίδα

Ψηφιδωτά πλακάκια

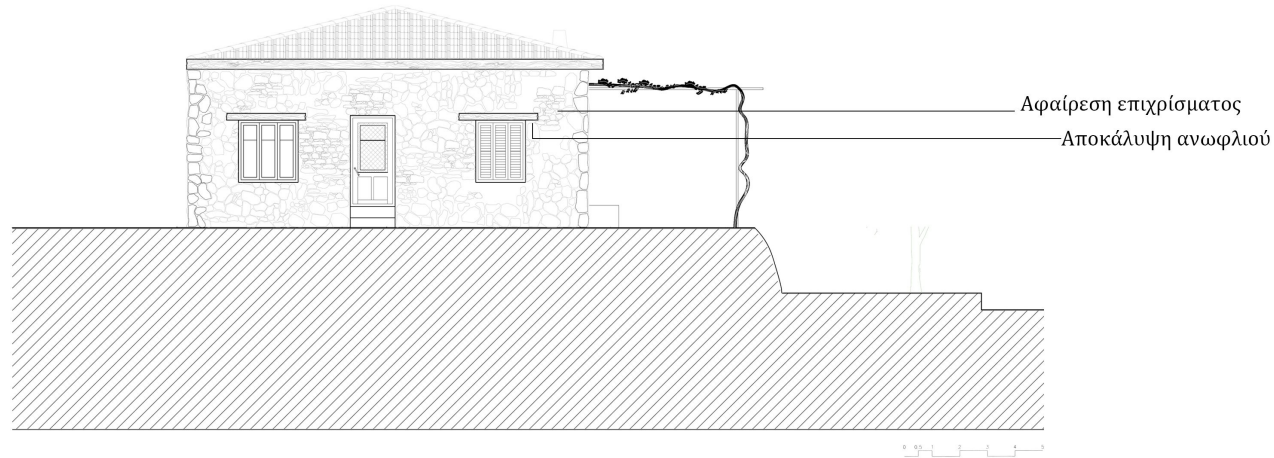
Τομή Λεπτομέρειας στέγης





ΠΡΟΤΕΙΝΟΜΕΝΕΣ ΟΨΕΙΣ

Δευτερεύων όψη με μεταγενέστερα στοιχεία



Κύρια παραδοσιακή όψη

